



Association

Connaissance

de Torfou



Ces pages ont été réalisées par l'Association Connaissance de Torfou afin que l'on connaisse l'origine historique et administrative de ce monument le jour où il sera déplacé ou réaménagé. Nos recherches n'ont malheureusement pas abouti tout à fait à cette date mais de nouvelles données seront annexées au dossier qui est archivé en Mairie et à l'Association. Fait le 27 octobre 2015.

Jean-Claude Guimbretière
Président de l'association

Paul Manceau
Maire de Torfou

Histoire du Calvaire et Monument aux Morts de Torfou

Un grand projet de réaménagement du centre bourg est initié en 2014 sous la mandature de Paul Manceau, maire de Torfou. En effet, au fil des décennies, le centre bourg s'est déplacé de la place de l'Eglise à la place Clémenceau. En même temps, la volonté de la municipalité est de rompre cette ligne droite qui traverse Torfou de part en part :

« Le tout dans le souci de mettre en valeur l'espace et le patrimoine remarquable de la congrégation, souligne Paul Manceau. Le rond-point est un élément sécuritaire très important. Plus de 4500 véhicules par jour traversent la commune dont 20% de camions. »

Le Calvaire et Monument aux Morts, placé devant la Mairie constitue à lui seul un handicap. Sa situation ne le met pas en valeur, il masque une bonne partie de la Mairie fraîchement rénovée, il complique sensiblement l'aménagement de la place. Une consultation auprès de la population sur 3 différents projets va autoriser son déplacement sur le terrain de la communauté religieuse : ainsi le monument sera remis en valeur, De plus grâce à l'ouverture dans le mur de clôture, on profite d'une vue remarquable du patrimoine architectural de la congrégation Sainte Marie , très identitaire de notre commune.

Histoire du Calvaire :

En 1793, la guerre de Vendée fait rage dans notre contrée. Notre commune connaît une des plus célèbres victoires des Vendéens sur les Républicains : « La Bataille de Torfou ». Mais le bourg , les fermes de Torfou, les récoltes sont détruits, incendiés. On dénombre de nombreux morts dans la population : fusillés, massacrés. En 1794, les « Colonnes Infernales Républicaines » conduites par Thurreau vont réduire à néant la Vendée par décision de la Convention et la sauvagerie de ses chefs.

Torfou est hélas sur la route de la destruction et n'échappera pas au massacre. En un an, on dénombre 141 martyrs de la Révolution : enfants, femmes, vieillards !

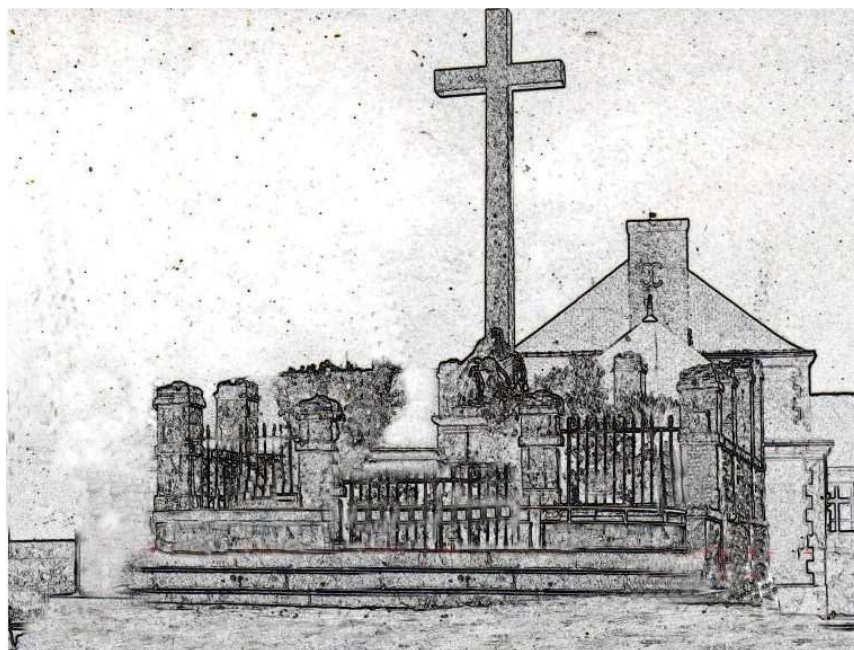
Un survivant des massacres et son épouse, Pierre Braud et Françoise Peraud, font le voeu d'ériger ce monument en 1818, en hommage aux onze membres de sa famille massacrés à la ferme de la Comté. Ci-après un extrait du recueil « Héros et Martyrs de St Martin de Torfou » :

A la Comté, ils saignèrent, de la même façon, trois jeunes filles ; en massacrèrent une autre, près du lavoir, après lui avoir coupé la langue ; en firent brûler plusieurs dans un four ; enfin dans un champ situé entre la Thiboire et la Comté, ils égorgèrent tant de victimes que la charrette amenée pour les transporter au cimetière fut toute remplie de leurs cadavres.

Sur le socle de la Pieta, devant la Croix, on peut lire :

« Ce monument a été élevé par YJ Pre braud et fse pérau son épouse. L'an 1818 sous mr foyer curé ». C'est le curé Foyer, fondateur de la Congrégation religieuse des Sœurs de Torfou, qui bénira le monument.

La Pieta qui orne le Calvaire serait sortie des ateliers David d'Angers. Il est intéressant de noter que David d'Angers père, a combattu auprès des Républicains à la Bataille de Torfou et a été blessé lors de cette bataille.



Aspect supposé du Calvaire avant l'adjonction du Monument aux Morts

Histoire du Monument aux Morts :

A partir de 1920, suite à la Grande Guerre de 1914/1918, le gouvernement encourage les municipalités à ériger des monuments à la gloire des « Poilus morts pour la France ». Torfou a

subi la perte de 90 hommes, soit 5% de sa population. En 1932, l'Union Nationale des Combattants de Torfou lance une souscription pour aider à l'érection d'un monument et y apposer les noms des soldats morts pour la France. Le monument coûte près de 30.000 Francs de l'époque, la souscription rapporte 20.432 Frs et la Mairie participe à hauteur de 2.000 Frs. Le reste sera financé par des tombolas, des quêtes et kermesses organisées par le curé et le vicaire de Torfou.

Le monument aux Morts est apposé ou « greffé » au Calvaire. On contournait ainsi la laïcité imposée aux communes pour la construction de tels édifices sans pour autant défier les règlements en vigueur.

Entre les deux guerres, ce monument fut le témoin des fêtes de nuits de Sainte Jeanne d'Arc et servit, illuminé, de clôture à tous les défilés commémoratifs.

En 1945, il servit pour l'accueil triomphal des prisonniers revenant de captivité en Allemagne. On grava ensuite sur la plaque, à la suite des morts de la première guerre, les noms des victimes du second conflit mondial.

Les travaux de déplacement réalisés en 2015 :

Le maître d'ouvrage, la commune de Torfou a lancé les travaux en Juin 2015 et a fait le choix de privilégier la qualité et le respect de l'édifice. L'entreprise Etienne Cottenceau de Saint Hilaire du Bois (49) a été retenue pour son professionnalisme et ses références, pour le déplacement et la reconstruction du monument. Le muret en périphérie a été réalisé par les maçons, tailleurs de pierre UGmer du Boupère (85). Tout au long du chantier, on a pu admirer le savoir-faire des artisans, leur amour de la pierre et le strict respect architectural de l'ensemble. L'association « Connaissance de Torfou » a, quant à elle, été mandatée par la commune pour suivre jour après jour le chantier, veiller au grain et graver dans la mémoire les phases des opérations.

Le coût global de l'opération est évalué à 123.640 Euros.

Documents en annexe :

1 -Etat des dépenses et recettes pour l'érection du Monument aux Morts et,
Photo et fiche signalétique de la statue du « Poilu mourant »

2-Photo de la Pieta et Liste des gens massacrés à la Comté (maintenant, ferme de la Quantaie)

3-Photo du monument avant son déplacement, le relevé des mètres. Monument avant et après le déplacement

4-Etat des dépenses engagées dans le déplacement du monument. Aspect du monument et de la place avant et après les travaux

Etat des Recettes et dépenses du Monument aux Morts

TORFOU	
Erection du MONUMENT AUX MORTS DE LA GUERRE	
Le 12 juin 1932	
Etat des recettes et des dépenses	
<i>Recettes</i>	
Souscription publique.....	20.432 40
Participation communale.....	2.000 00
Kermesse (offert par M.le Curé).....	2.608 00
Tombola et pièce (M.L'Abbé).....	2.229 00
Vente de la chanson.....	402 00
Intérêts de 17.000 francs placés.....	454 00
Total.....	28.125 40
<i>Dépenses</i>	
Architecte (M.Ménard, Nantes).....	2.300 00
Tailleurs de pierre (MM.Maugeais et Alain).....	14.943 00
Statue (Etablissement Durenne).....	4.035 10
Maçonnerie (MM.Rinneteau et Durand).....	3.343 50
Grille forgée (MM.Brochard frères).....	3.800 00
Ciment et chaux (M.M Baron).....	622 80
Aménagement de la place (M.Gueydon).....	266 40
Boisson pour charrois (Hotel Ménard).....	91 75
Boisson pour charrois (Café Lamy).....	2 50
Sables (MM.Bergères frères).....	385 00
3 mc. De pierre (M.Jean Chupin).....	53 60
service rendu (M.Chateigner, facteur).....	5 00
facture (M.Desfontaine , ferblantier).....	26 00
Facture (M.Besson ferblantier).....	45 00
Décoration de l'église.....	20 00
Timbres de quittance.....	0 75
Total.....	29.940 40
Déficit : 29.940 40 – 28.125 40 = 1815 francs.	
<p>Une quête sera faite à l'église pendant la cérémonie du 11 novembre Pour achever de payer le monument aux morts.</p> <p>Les personnes qui désireront faire une offrande supplémentaire Pourront la verser directement à M.Bellier, trésorier de l' U.N.C.</p>	
<i>Le bureau de l' U.N.C.</i>	

Statue du Monument aux Morts

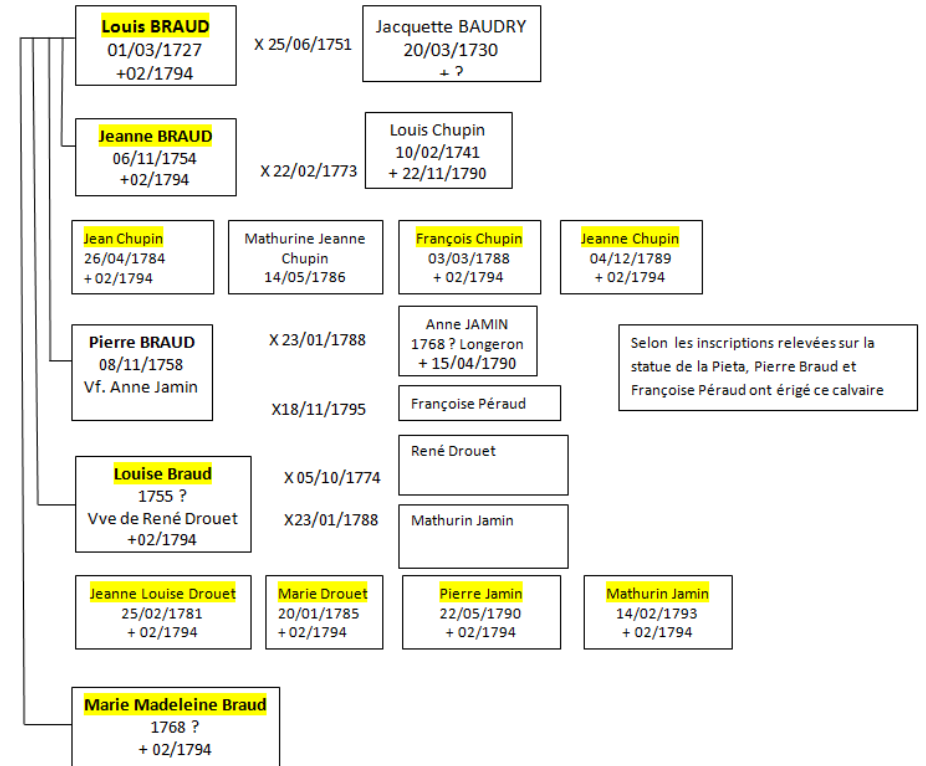


Architecte : Ménard René (1876-1958) à Nantes 44
Statue : « Poilu mourant » réalisé par les Ateliers Durenne en Haute-Marne en 1920 en fonte de fer bronzée. Cette statue a été produite à plusieurs centaines d'exemplaires sur tout le pays. Le sculpteur en a plusieurs dans le marbre ou le calcaire. L'original serait exposé dans l'église Saint Clément à Rouen
Sculpteur de la statue : Jules Déchin (1869-1947)



La Pietà, statue taillée dans le calcaire, 1818
Sortie des ateliers de sculpture David d'Angers

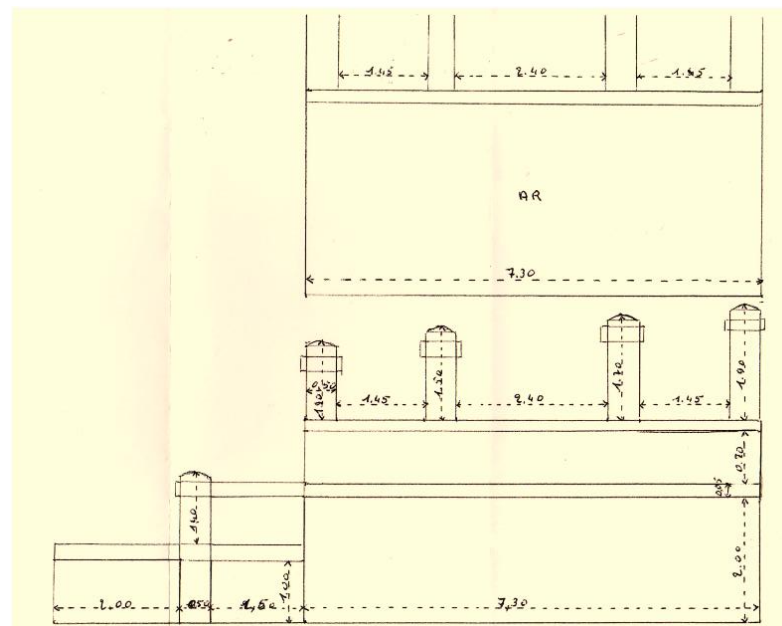
Filiation des Braud, Drouet, Jamin et Chupin de la Comté massacrés en Février 1794



En jaune : Personnes massacrées en février 1794

On compte donc onze personnes massacrées sur les terres de la Comté, tous de la même famille !
On comprend mieux pourquoi Pierre Braud a fait ériger ce monument.

Le Calvaire et monument aux Morts en Juin 2015



Mètres du monument avant son déplacement.

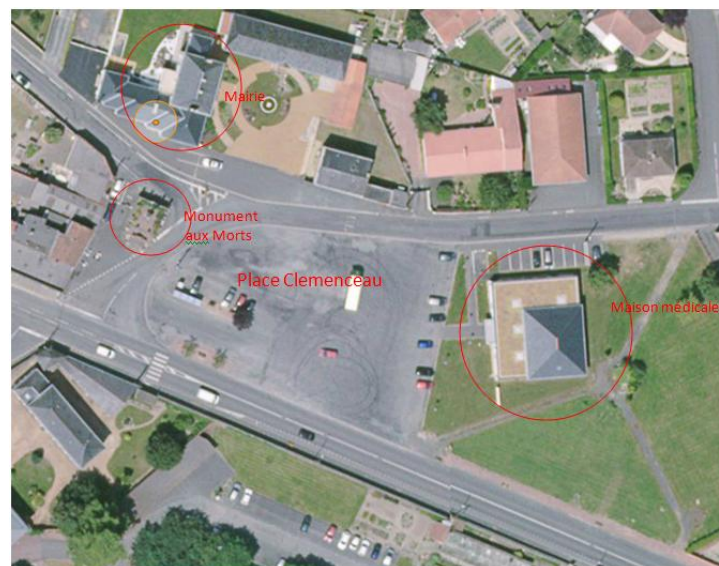


Avant projet de reconstruction



Coût des travaux de la réalisation

TRANCHE FERME : PRESTATION DE BASE		TOTAL €
Installation et signalisation de chantier		1 000
Travaux préparatoires (démolition mur, terrassement, fondation, dallage)		23 000
Taille de pierre : dépose et repose soignée des éléments de l'édifice		33 000
Habillage des murs de soubassement et murs gardes corps en pierre de récupération, dallage de pierre		19 450
Réfection provisoire de la fouille laissée par le monument aux morts dans l'attente des travaux d'aménagement de voirie		1 500
Mur de clôture de la Congrégation (hors grille)		14 000
TOTAL HT		91 950
TVA 20%		18 390
TOTAL TTC		110 340
TRANCHE CONDITIONNELLE		TOTAL € HT
Sablage de l'ensemble du monument, statues et plaque		13 300,00 €



Avant les travaux



Avant les travaux



Après les travaux



Projet de réaménagement de la place Clemenceau